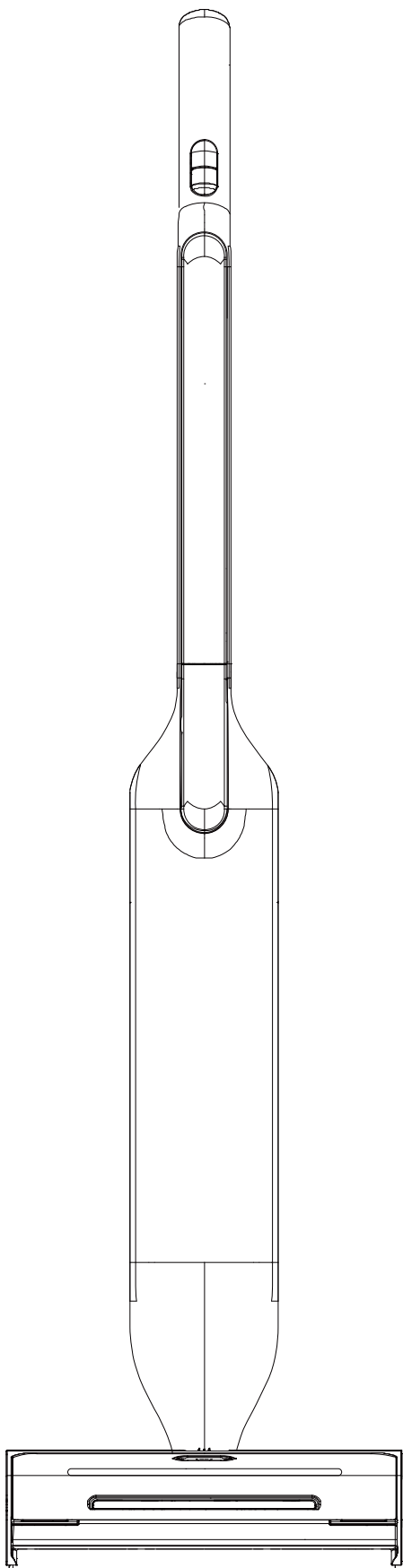


# HIZERO

## Keménypadló tisztító gép Használati útmutató

F6 sorozat típus



HU

## FONTOS BIZTONSÁGI ELŐÍRÁSOK

Elektromos készülék használatakor minden esetben be kell tartani az alapvető biztonsági óvintézkedéseket, többek között:

## A KÉSZÜLÉK HASZNÁLATA ELŐTT AZ ÖSSZES UTASÍTÁST OLVASSA EL!

### FIGYELMEZTETÉS – A tűz, áramütés vagy személyi sérülés veszélyének elkerülése érdekében:

- a) A belső alkatrészek sérülése miatt kialakulható tűzveszély csökkentése érdekében kizárólag az ehhez a készülékhez készült Hizeo tisztító folyadékot használja. Lásd: az útmutató A legjobb eredmény érdekében fejezetét. A tűzveszély csökkentése érdekében ne használjon gyúlékony vagy éghető folyadékot a padló tisztításához.
- b) Kizárólag háztartási célra alkalmas. Ne használja kültéren.
- c) Ne engedje, hogy a készüléket játéknak használják. Gyermekek közelében különös elővigyázatossággal használja a készüléket.
- d) Csak a használati útmutatóban leírtak szerint használja a készüléket. Kizárólag a gyártó által ajánlott tartozékokat használja.
- e) Ne használja, ha a vezeték vagy a csatlakozódugó sérült. Vigye szervizbe a készüléket, ha nem megfelelően működik, leesett, megsérült, kültéren hagyták vagy vízbe esett.
- f) Ne húzza vagy emelje a készüléket a hálózati kábelnél fogva, és ne csukja rá az ajtót a kábelre, valamint ne húzza a kábelt éles szélék vagy sarkok körül. Ne húzza keresztül a készüléket a hálózati kábelben. Tartsa a hálózati kábelt fűtött felületektől távol.
- g) A csatlakozódugót ne a kábelnél fogva húzza ki a hálózati aljzatból. Kihúzásakor a csatlakozódugót fogja meg, ne a kábelt.
- h) Ne nyúljon a csatlakozódugóhoz vagy a készülékhez nedves kézzel.
- i) Ne helyezzen semmilyen tárgyat a nyílásokba. Ne használja a készüléket, ha bármelyik nyílás le van takarva, illetve tartsa a nyílásokat portól, szősztől, hajtól, vagy egyéb, a légáramlatot esetleg csökkentő anyagoktól mentesen.
- j) Ügyeljen arra, hogy haj, laza ruházat, ujjak és más testrészek ne kerüljenek a nyílások és mozgó alkatrészek közelébe.
- k) A csatlakozódugó kihúzása előtt kapcsolja ki a készüléket a kezelőpanelen.
- l) Lépcsők takarításakor különös körültekintéssel járjon el.
- m) Ne használja a készüléket tűzveszélyes vagy gyúlékony folyadékok, például benzin felszívására, illetve ne használja a készüléket ilyen anyagok jelenlétében.

## FIGYELEM!

Minden figyelmeztetést és utasítást olvasson el. A figyelmeztetések figyelembe vételének, valamint az utasítások betartásának elmulasztása áramütést, tüzet és/vagy súlyos sérülést okozhat.

- n) Kerülje a nem kívánt bekapcsolást. A készülék felemelése, illetve szállítása előtt győződjön meg arról, hogy a kapcsoló kikapcsolt helyzetben van. Ha ujját a kapcsoló gombra helyezve szállítja a készüléket, vagy bekapcsolt állapotban helyezi feszültség alá, az balesetet okozhat.
- o) Bármilyen beállítás, tartozékcseré vagy tárolás előtt kapcsolja ki a készüléket.
- p) A töltést csak a gyártó által előírt töltővel végezze. Egy bizonyos akkumulátorhoz készült töltő más típusú akkumulátorral történő használata tűzveszélyt idézhet elő.
- q) A készüléket csak az előírt akkumulátorral használja. Bármilyen más típusú akkumulátor használata sérülést vagy tüzet okozhat.
- r) Az akkumulátort károsító körülmények esetén előfordulhat, hogy az akkumulátorból folyadék távozik. Kerülje a folyadékkal való érintkezést. Véletlen érintkezés esetén vízzel öblítse le. Ha a folyadék szembe kerül, forduljon orvoshoz. Az akkumulátorból távozó folyadék irritációt vagy marási sérülést okozhat.
- s) Ne használja az akkumulátort vagy a készüléket, ha az sérült vagy átalakítást végeztek rajta. A sérült vagy átalakított akkumulátor előre nem látható módon viselkedhet, ami tüzet, robbanást vagy sérülést okozhat.
- t) Ne tegye ki az akkumulátort vagy a készüléket tűz vagy szélsőséges hőmérséklet hatásának. A tűznek vagy 130 °C fölötti hőmérsékletnek való kitétség robbanást okozhat. (A 130 °C hőmérséklet 265 °F hőmérsékletnek felel meg.)
- u) Tartson be minden, a töltésre vonatkozó utasítást, és ne töltse az akkumulátort az utasításokban megadott hőmérséklet-tartományon kívül. A nem megfelelő vagy az előírt hőmérséklet-tartományon kívül végzett töltés károsíthatja az akkumulátort és növelheti a tűzveszélyt.
- v) A javítási munkákat csak megfelelően képzett személlyel végeztesse, kizárólag az eredetivel megegyező pótalkatrészek felhasználásával. Ez garantálja, hogy a termék használatának biztonsága változatlan maradjon.
- w) Ne végezzen átalakítást a készüléken vagy az akkumulátoron, illetve ne próbálja meg saját kezűleg javítani (a használatra és karbantartásra vonatkozó utasításokban leírt esetek kivételével).
- x) A készülék tisztítása vagy karbantartása előtt a csatlakozódugót ki kell húzni a hálózati aljzatból.
- y) Fizikailag, érzékszervileg vagy mentálisan sérült, illetve tapasztalattal és tudással nem rendelkező személyek (beleértve a gyerekeket is) csak felügyelet mellett használhatják a készüléket, vagy akkor, ha a biztonságáért felelős személy megtanította számukra a készülék helyes használatát.
- z) Gyermek csak felügyelettel használhatja a készüléket, és nem játszhatnak vele.

## ŐRIZZE MEG EZEKET AZ UTASÍTÁSOKAT

Köszönjük, hogy a HIZERO többfunkciós keménypadló tisztító gépet választotta, és gratulálunk, hogy a megfelelő döntést hozta a kevesebb erőfeszítéssel elérhető kristálytisztá padlók érdekében! A szabadalmaztatott, forradalmi technológiának köszönhetően HIZERO készüléke egyesíti a kő, fa, parafa és laminált padlók söprésének, felmosásának és szárításának műveletét. Ez a takarítógép beépített akkumulátorral van ellátva, ami a vezeték nélkül végzett takarításnak köszönhetően biztosítja a szabad mozgást, az öntisztuló többfunkciós tisztítóhenger pedig automatikusan szétválasztja a szilárd és folyékony szennyeződések, és külön tartályokba gyűjti azokat. Már élvezheti a hatékony tisztítás, egyszerű kezelés és könnyű karbantartás előnyeit. Ez a felhasználói útmutató hasznos tippeket is tartalmaz a Hízero padlótisztító tisztább, egészségesebb és egyszerűbb életmódot biztosító használatára vonatkozóan, ezért javasoljuk, hogy figyelmesen olvassa el, és tartsa elérhető helyen a későbbi felhasználás érdekében.

### 1. Biztonsági utasítások

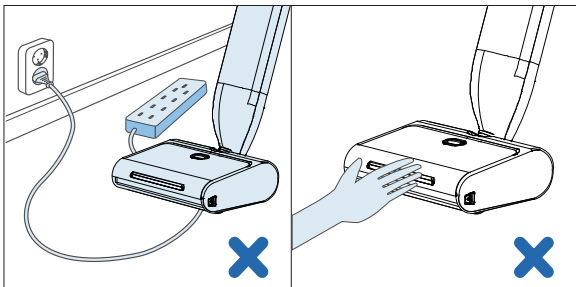


#### 1.1 Figyelem!

Az akkumulátor töltéséhez kizárólag a készülékhez mellékelt levehető tápegységet használja.

Ne húzza a Hízero készüléket a következőkön keresztül:

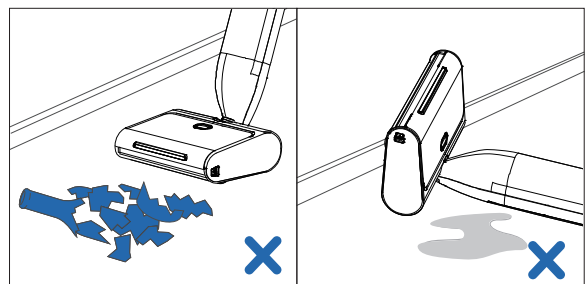
- Elektromos kábelek
- Emberi testrészek
- Nagy méretű szilárd tárgyak



#### 1.2 Vigyázat!

- Használat, valamint karbantartás előtt vegye le a terméket a dokkoló állomásról.
- A víztartályok levétele vagy a tisztítófej felnyitása előtt mindig kapcsolja ki a készüléket.
- A készülék károsodásának elkerülése érdekében ne használja törött üveg vagy éles tárgyak feltakarításához.
- **Ne merítse a készülékházat vízbe, és ne mossa folyó vízzel. Ez a készülék jóvátehetetlen károsodáshoz vezet. Ne merítse a tisztítófejet víz alá.**
- Soha ne használja a terméket gyúlékony vagy éghető folyadékok feltakarításához, és ne tegyen gyúlékony vagy éghető folyadékot a tisztavíz tartályba/szennyezettvíz tartályba.
- Rendszeres időközönként végezze el a termék karbantartását. Ha a készülék megsérült, vigye egy hivatalos szervizbe.
- A készüléket nyolc évesnél idősebb gyerekek használhatják, továbbá korlátozott fizikai, érzékszervi vagy mentális képességű személyek, valamint megfelelő tudással vagy ismeretekkel nem rendelkező személyek felügyelet mellett, illetve abban az esetben használhatják, ha a készülék biztonságos kezeléséről tájékoztatást kaptak, és tisztában vannak az ahhoz kapcsolódó kockázatokkal.
- Ne hagyja, hogy gyermekek játsszanak a készülékkel.

- A készülék tisztítását és felhasználói karbantartását gyerekek kizárólag felügyelet mellett végezhetik.
- Soha ne tárolja a terméket 0 °C alatti hőmérsékleten.
- A tisztavíz tartályban csak Hízero tisztítószeres vagy tiszta vizet használjon.
- Ne tegyen savas (például ecet) vagy a Hízero által jóváhagyottól eltérő tisztítószert a tisztavíz tartályba/szennyezettvíz tartályba.
- Ne tegyen viaszt, olajat vagy padlóápoló szereket a tisztavíz tartályba.
- Kizárólag a HIZERO által jóváhagyott akkumulátort használja!
- Kizárólag Hízero hálózati adaptereket használjon.
- Az akkumulátor csak a Hízero keménypadló tisztító géphez használható, más termékekkel nem cserélhető fel. Ne tegye ki az akkumulátort hő (50 °C), víz vagy kültéri környezet hatásának.
- Az akkumulátor szivárgása esetén azonnal hagyja abba a készülék használatát, és hívja a Hízero hivatalos szervizét.
- Az akkumulátor cseréjét csak képzett szakemberek végezhetik.
- A működésképtelen akkumulátorokat az Ön országában hatályos előírásoknak megfelelően kell ártalmatlanítani.
- A belső alkatrészek károsodásának elkerülése érdekében csak a HIZERO által előírt tisztító folyadékot használja.
- Ne használjon éles tárgyakat a többfunkciós tisztítóhenger tisztításához. Ez az alkatrész károsodáshoz és a tisztítóhatás csökkenéséhez vezet.
- Ha bármelyik víztartályban víz van, akkor a szivárgás elkerülése érdekében ne helyezze a készüléket fejjel lefelé vagy az oldalára.
- A baktériumok elszaporodásának és a kellemetlen szagok kialakulásának elkerülése érdekében használat után ürítse ki a szennyezettvíz tartályt. A készülék tartozékai nem tisztíthatók mosogatógépben.
- A termék kizárólag beltéri használatra alkalmas (épületen kívül nem használható).



### 1.3 Megfelelőség

Ez a termék megfelel az elektromos termékekre vonatkozó, jelenleg elfogadott műszaki és biztonsági előírásoknak. Az ebben a használati útmutatóban leírt módon történő használat esetén a termék használata biztonságos.

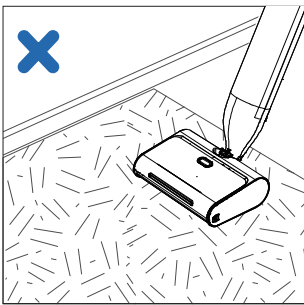
### 1.4 Automatikus védelmi rendszer

Ha a tisztítóhengerbe nagy méretű tárgy akad, a készülék automatikusan leáll.

### 1.5 Rendeltetésszerű használat

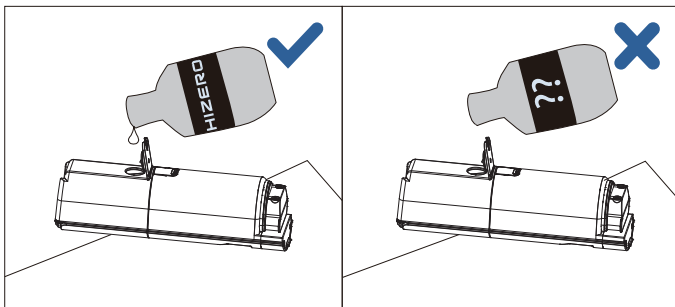
A termék vízálló keménypadlón történő használatra készült. (pl. csempe, fa, beton, márvány)

Nem használható szőnyegekben vagy egyéb nedvszívó padlóburkolaton.



### 1.6 A legjobb eredmény érdekében

A legjobb eredmény elérése érdekében használja ezt a használati és karbantartási útmutatót a padlójához mellékelt útmutatókkal együtt. A jobb eredmény érdekében a Hizero csak az általunk kínált tisztítószer használatát javasolja.



 : levehető tápegység



: olvassa el a használati útmutatót



: Ez a jelzés azt mutatja, hogy a termék az EU területén nem helyezhető a háztartási hulladékok közé. A nem megfelelő hulladékkezelés okozta lehetséges környezeti károk vagy emberi egészségkárosodás elkerülése érdekében a terméket felelősséggel, az anyagi erőforrások újrahasznosítását segítő módon ártalmatlanítsa. A használt eszköz visszajuttatásához vegye igénybe a visszazállítási és hulladékgyűjtő rendszereket, vagy vegye fel a kapcsolatot a termék forgalmazójával. A forgalmazók gondoskodnak a termék környezetvédelmi szempontból biztonságos újrahasznosításáról.

Az eszköznek el kell viselnie a más eszközök által keltett interferenciát, beleértve azt is, amely nemkívánatos működést eredményezhet.

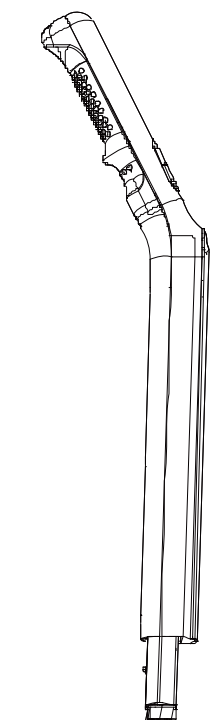
Ne feledje, hogy a megfelelőségért felelős fél kifejezett jóváhagyása nélküli változtatások és módosítások érvénytelenítik a felhasználó berendezés használatára vonatkozó jogosultságát.

**Megjegyzés:** Ez a berendezés tesztelésen esett át, és megfelel a B osztályú digitális eszközökre vonatkozó határértékeknek az FCC-szabályzat 15. része értelmében. Ezeket a korlátozásokat arra tervezték, hogy ésszerű védelmet nyújtsanak a lakossági létesítményekben előforduló káros interferenciák ellen. Ez a berendezés rádiófrekvenciás energiát gerjeszt, használ és képes sugározni. Amennyiben a berendezést nem az utasításoknak megfelelően telepítik és használják, az káros interferenciát okozhat a rádiókommunikációs rendszerekben. Mindamellett nem garantálható, hogy egy adott telepítés esetén az interferencia nem fog létrejönni.

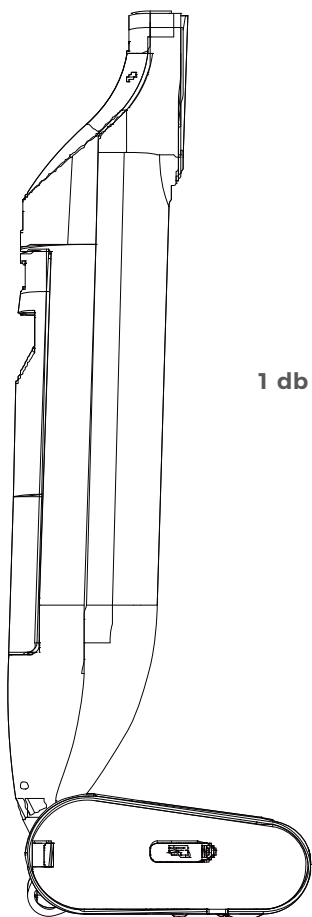
Amennyiben az eszköz káros interferenciát okoz a rádió- és televízió vételben (amit a berendezés ki- és bekapcsolásával tud megállapítani), a felhasználó az alábbi intézkedésekkel kísérheti meg az interferencia elhárítását:

- Állítsa vagy helyezze át a vevőantennát.
- Növelje meg a berendezés és a vevőkészülék közötti távolságot.
- A berendezést a vevőkészülékétől különböző áramkörhöz kapcsolódó hálózati csatlakozóra csatlakoztassa.
- Kérjen segítséget a forgalmazótól vagy egy tapasztalt rádió-/TV-szerelőtől.

## 2. A doboz tartalma



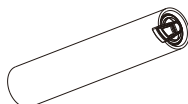
1 db felső nyél rész



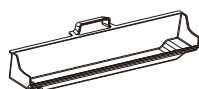
1 db alsó géptest



1 db „2 az 1-ben” víztartály  
(a készülékbe szerelve)



1 db többfunkciós tisztítóhenger



1 db szemégyűjtő tartály  
(a készülékbe szerelve)



1 db hajgyűjtő kefe (a készülékbe szerelve)



1 db dokkoló állomás



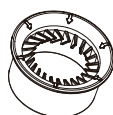
1 db hálózati adapter



1 db szemégyűjtő tartály tisztító kefe



1 db szennyezettvíz tartály tisztító kefe



1 db Hajgyűjtő kefeheger lehúzó kefe



1 db használati útmutató



1 db HIZERO tisztító folyadék




Lehúzó gumi (egy a készülékbe szerelve, egy tartalék)




Szűrőrács (a készülékbe szerelve)

## 3. Kezelőpanel


### 3.1 Gombok

-  Be-/kikapcsoló gomb: A gomb megnyomásával tudja a készüléket be-, illetve kikapcsolni.


---

-  Üzem mód választó gomb: A gomb megnyomásával válthat az energiatakarékos és intenzív tisztítási mód között.


### 3.2 Kijelző

-  **Energiatakarékos tisztítási mód:** Normál üzemmód. Egy teletöltött tisztavíz tartály körülbelül 17 perc használathoz elegendő.


---

-  **Intenzív tisztítási mód:** Erős vízáramú üzemmód. Egy teletöltött tisztavíz tartály körülbelül 12 perc használathoz elegendő.


---

-  **Tisztavíz tartály állapota:** Ha villog, töltsse fel a tisztavíz tartályt.


---

-  **Szennyezettvíz tartály állapota:** Ha villog, ürítse ki a szennyezettvíz tartályt.

---

-  **Működés állapota:** Ha villog, ellenőrizze mindkét hengert.

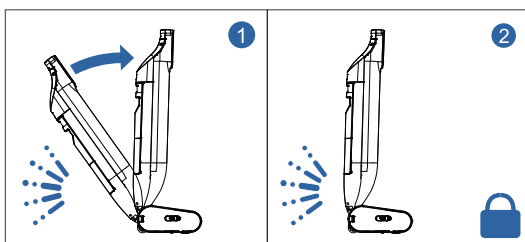
---

-  **Akkumulátor töltöttségi szintje:** A kör a rendelkezésre álló akkumulátorszintet jelzi. A jelzőfény piros színre vált: Alacsony akkumulátorszint. Az akkumulátor lemerülésekor a készülék kikapcsol.

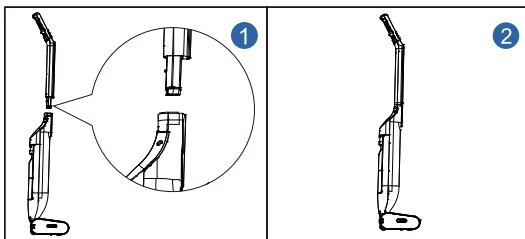
## 4. Felkészülés a használatra

### 4.1 Összeszerelés

1. Enyhén nyomja előre az alsó géptestet, amíg kattánó hangot nem hall. Ez jelzi, hogy az alsó géptest a helyére rögzült.

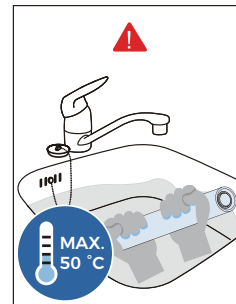


2. Illessze a felső nyél részt az alsó géptestbe, amíg kattánó hangot nem hall. Győződjön meg arról, hogy a felső nyél rész (felső géptest) stabilan csatlakozik.

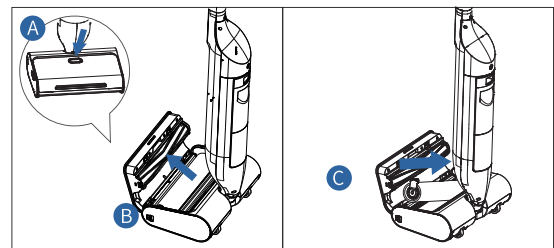


Szükség esetén illesszen egy hegyes szerszámot az alsó géptest hátoldalán található rögzítő nyílásba a rögzítő nyelv kioldásához, majd húzza felfelé a felső nyél részt az eltávolításhoz.

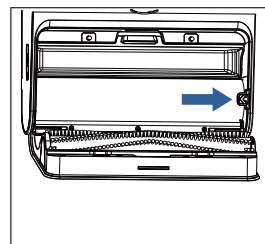
3. Csomagolja ki a többfunkciós tisztítóhengert. Ha a többfunkciós tisztítóhenger száraz és kemény, áztassa legfeljebb 50 °C hőmérsékletű vízbe (az ajánlott hőmérséklet 15–40 °C). Áztatáskor egyenletesen nyomja össze a teljes hengertestet, amíg teljesen meg nem puhul. Nyomja ki a fölösleges vizet, amíg a csöpögés meg nem szűnik.



4. Vegye le a tisztítófej fedelét, majd helyezze a többfunkciós tisztítóhengert a tisztítóhenger-motorra.

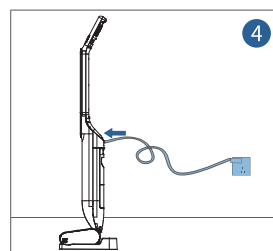


5. Nyomja a helyére a többfunkciós tisztítóhengert, és győződjön meg arról, hogy az megfelelően a helyére pattant.



### 4.2 Töltés

Csatlakoztassa a hálózati adaptert a készülék töltőcsatlakozójába.



### 4.3 Távolítsa el a nagy méretű tárgyakat a padlóról

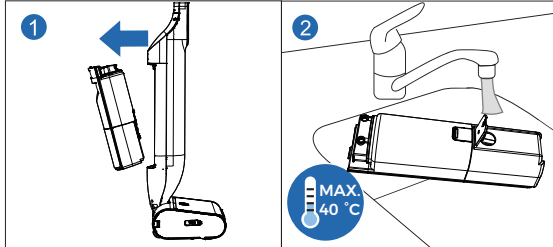
A készülék használata előtt távolítsa el a nagy méretű tárgyakat – például játékokat, tápkábeleket vagy cipőket – a tisztítandó padlóról.

## 5. Használat

### 5.1 Töltse fel a tisztavíz tartályt

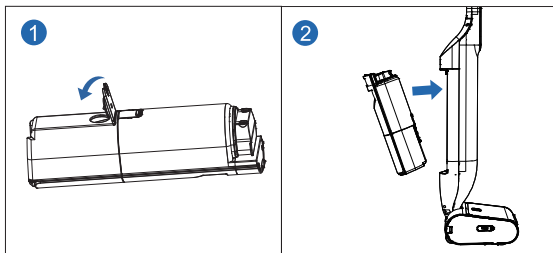
Használat előtt töltsen fel a tisztavíz tartályt.

- Oldja ki a „2 az-1-ben” víztartály rögzítését, majd vegye ki a tartályt. A készülék felborulásának megelőzése érdekében másik kezével tartsa függőlegesen a készülék házát. Nyissa ki a tisztavíz tartály kupakját, majd töltsen fel tiszta vízzel (max. 40 °C). Szükség esetén öntsön hozzá HIZERO tisztító folyadékot (Lásd: 1.6 A legjobb eredmény érdekében).



**Megjegyzés:** Csak a Hizeró tisztító folyadékát használja. Olvassa el a Hizeró tisztító folyadékhoz mellékelt utasításokat. Lásd: 11. oldal. A Hizeró tisztító folyadékot a víz betöltése előtt öntse be.

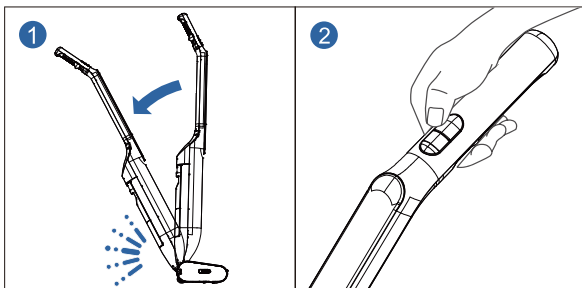
- Zárja le a tisztavíz tartály kupakját, majd helyezze vissza a tisztavíz tartályt a készülék házra, ügyelve arra, hogy a tisztavíz tartály a helyére rögzüljön. A készülék felborulásának megelőzése érdekében másik kezével tartsa függőlegesen a készülék házát.



**MEGJEGYZÉS:** Annak érdekében, hogy a padló tisztítása közben a tartály ne essen ki, győződjön meg arról, hogy az egy kattánós hang kíséretében a helyére rögzült.

### 5.2 Az alsó géptest rögzítésének kioldása -használatához

Az alsó géptest rögzítésének kioldásához emelje fel a készüléket a dokkolóról, helyezze a tisztítandó vízszintes felületre, egyik lábával tartsa stabilan meg a tisztítófejet, majd óvatosan döntse hátrafelé a géptestet a felső nyél részével, hogy kioldja az alsó géptest rögzítését. A készülék bekapcsolásához nyomja meg a be-/kikapcsoló gombot.

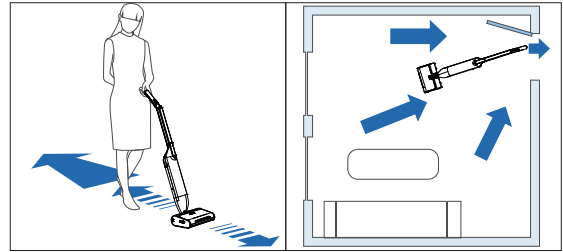


Az alsó géptest rögzítéséhez óvatosan nyomja előre a felső nyél részt, amíg kattánós hangot nem hall. Ne nyomja tovább, ellenkező esetben a készülék megsérülhet.

**Megjegyzés:** A rögzítés és kioldás során hallható kattánós hang normális jelenség.

### 5.3 Padlótisztítás

- A legjobb eredmény érdekében célszerű először előre-hátra húzva eltávolítani a nagy méretű szilárd tárgyakat és a kiömlött folyadékokat. Javasolt a takarítást az ajtótól legtávolabbi felülettel kezdeni, hogy ne lépjen a már megtisztított padlóra.

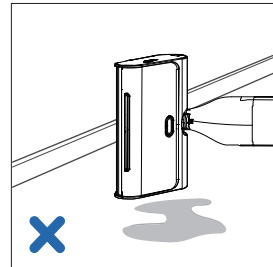


- A készüléket előre mozgatva takarítsa fel az erős szennyeződések, nagyobb méretű szilárd tárgyakat és a kiömlött folyadékokat.

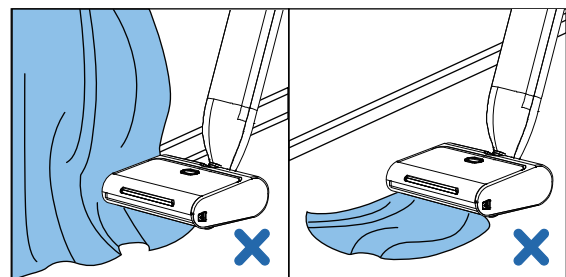


A makacs foltok feltakarítása érdekében folyamatosan járassa a készüléket ugyanazon a felületen az ismételt tisztításhoz.

- Ne fektesse le a készüléket.

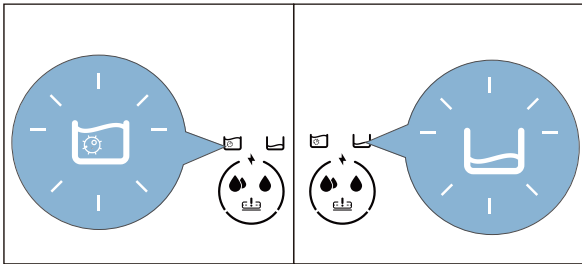


- Ha idegen tárgy akad a többfunkciós tisztítóhengerbe, haladéktalanul kapcsolja ki a készüléket a be-/kikapcsoló gomb megnyomásával. Nyissa fel a tisztítófej fedelét, vegye ki a többfunkciós tisztítóhengert, és távolítsa el az idegen tárgyat.



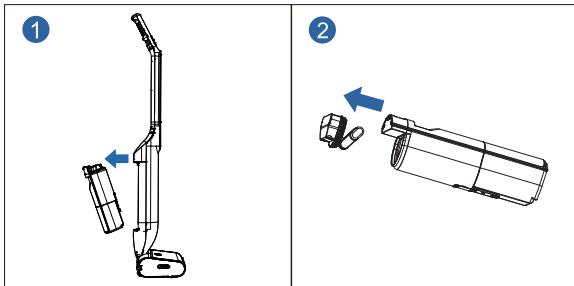
### 5.4 Víztartályok állapota

Ha a vízartályok figyelmet igényelnek, villogni kezd a megfelelő vízartály állapotát jelző fény. Ha a tisztavízartály vagy a szennyezettvíz tartály állapotjelző fénye villog, kapcsolja ki a készüléket, majd töltsse fel a tisztavízartályt, illetve ürítse ki a szennyezettvíz tartályt. A tisztavízartály állapotjelző fényének villogása esetén a készülék rövid idő múlva automatikusan leáll.

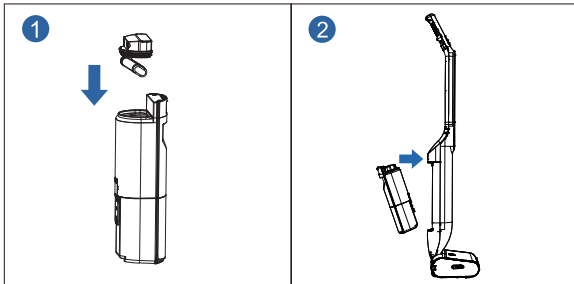


### 5.5 A szennyezettvíz tartály kiürítése

1. Rögzítse az alsó géptestet a felső nyél résszel a fent írtak szerint, és vegye ki a „2 az 1-ben” vízartályt. Nyissa fel a szennyezettvíz tartály fedelét, majd lassan ürítse ki a szennyezettvíz tartályt. Ügyeljen arra, hogy a víz ne csorduljon túl/ne folyjon ki.

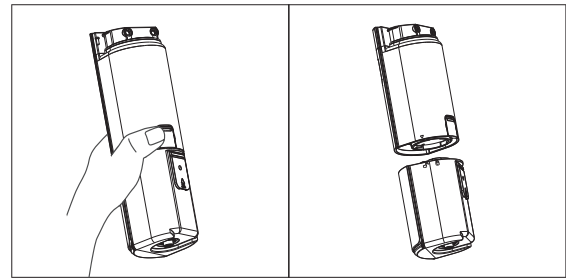


2. Óvatosan öblítse ki a szennyezettvíz tartályt és a fedelet, szükség esetén használja a szennyezettvíz tartály-tisztító keféket. Csukja le a szennyezettvíz tartály fedelét, majd helyezze vissza a szennyezettvíz tartályt a tisztítófejre.



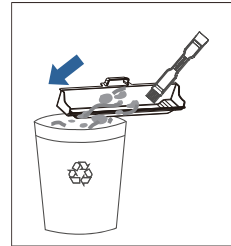
**Megjegyzés:** 1. A vízszivárgás elkerülése érdekében győződjön meg arról, hogy a szennyezettvíz tartály megfelelően van rögzítve. 2. A kellemetlen szagok kialakulásának elkerülése érdekében minden használat után ürítse ki és öblítse ki a szennyezettvíz tartályt.

A dupla tartály szétszerelhető: nyomja meg a szennyezettvíz tartályon található kioldógombot, majd fordítsa el a tisztavíz tartályt.



### 5.6 A szemégyűjtő tartály ürítése

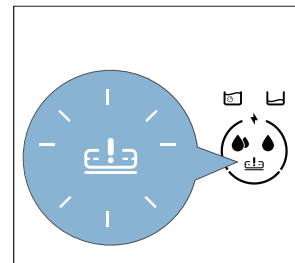
Nyissa fel a tisztítófej fedelét. Vegye ki a szemégyűjtő tartályt, majd söpörje ki a szemetet egy szemetesbe a tisztítókefe segítségével.



### 5.7 Automatikus védelmi rendszer

Az automatikus védelmi rendszer célja a készülék rendellenes működésének észlelése. Az automatikus védelmi rendszer aktiválásakor a tárgyak és a készülék védelme érdekében a készülék működése azonnal leáll. A működés folytatásához kövesse az alábbi utasításokat!

1. Nyissa fel a tisztítófej fedelét, és távolítsa el a beszorult tárgyat.
2. Ha ez nem oldja meg a problémát, akkor a további vizsgálat érdekében vegye ki a többfunkciós tisztítóhengert és a hajgyűjtő kefehengert.
3. Az akadály eltávolítását követően helyezze vissza a többfunkciós tisztítóhengert és a hajgyűjtő kefehengert.
4. Ha a probléma nem szűnik meg, forduljon az ügyfélszolgálatához.



## 6. Karbantartás és tisztítás



**Megjegyzés:** A tisztítás és karbantartás megkezdése előtt a készüléket ki kell kapcsolni és a hálózati adaptert ki kell húzni.

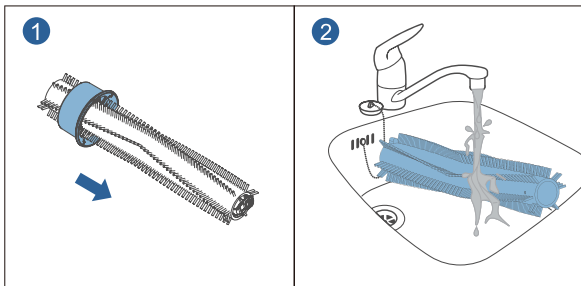
### 6.1 Karbantartás

1. Rendszeres időközönként tisztítsa meg a készülék külső felületét egy megnedvesített puha ruhával. Ne használjon maró hatású tisztítószereket vagy olyan anyagokat, mint pl. a fémgyapot, mert ezek károsítják a készülék külső felületét.
2. A károsodás elkerülése érdekében ne merítse a készüléket és a tisztító fejet vízbe vagy bármilyen más folyadékba, egyik részt se mossa közvetlenül folyóvízes csap alá tartva.
3. Rendszeres időközönként ellenőrizze a többfunkciós tisztítóhengert és a hajgyűjtő kefehengert.

4. Rendszeres időközönként ellenőrizze a hálózati adaptert, és győződjön meg arról, hogy a tápkábel sértetlen és biztonságosan használható.

## 6.2 A hajgyűjtő kefehenger tisztítása

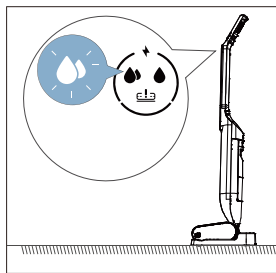
1. A hajgyűjtő kefehenger eltávolításával és behelyezésével kapcsolatban lásd a 8. fejezetet: A tartozékok cseréje.
2. Tisztítsa meg a hajgyűjtő kefehengert úgy, hogy a lehúzó keféket az egyik végétől a másik felé végighúzza rajta.
3. Mossa le a hajgyűjtő kefehengert (tisztítószert használata javasolt).



## 6.3 A többfunkciós tisztítóhenger tisztítása

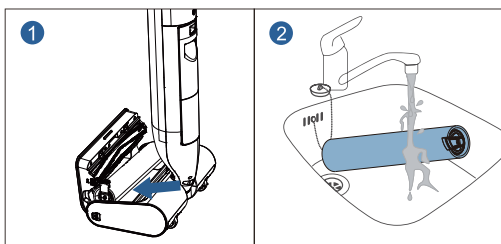
1. módszer: Automatikus öntisztítás

1. Töltse fel a tisztavíz tartályt, és ürítse ki a szennyezettvíz tartályt (öntsön Hizeo tisztítófolyadékot a frissen feltöltött tisztavíz tartályba), majd helyezze vissza a tartályokat. Rögzítse/fixálja az alsó géptestet, majd helyezze a készüléket megfelelően a dokkoló talpra, és húzza ki a tápcsatlakozót.
2. Nyomja meg a be-/kikapcsoló gombot a készülék bekapcsolásához. Az üzemmód választó gomb megnyomásával váltson 2. üzemmódra. Hagyja működni a készüléket, amíg az öntisztítás végbe nem megy.
3. A többfunkciós tisztítóhenger öntisztítása a dokkolóra állítva vagy kézben tartva is végezhető (ügyeljen arra, hogy a készülék függőleges helyzetben legyen).
4. A jobb tisztítási hatékonyság elérése érdekében szükség esetén többször ismételje meg az öntisztítási műveletet.



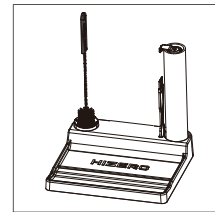
2. módszer: Kézi tisztítás

A 8. fejezetben (A tartozékok cseréje) leírt módon először vegye ki a többfunkciós tisztítóhengert, majd vízzel tisztítsa meg.



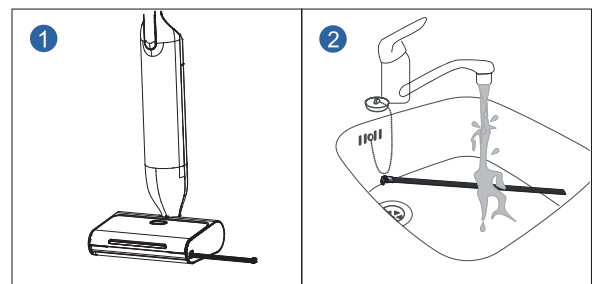
Nyomja ki a fölösleges vizet, majd helyezze vissza a többfunkciós tisztítóhengert a készülékbe.

A többfunkciós tisztítóhengert a kellemetlen szagok kialakulásának és a henger deformációjának elkerülése érdekében a dokkoló állomás jobb oldali állványára helyezve is száríthatja.



## 6.4 A szűrőrács tisztítása

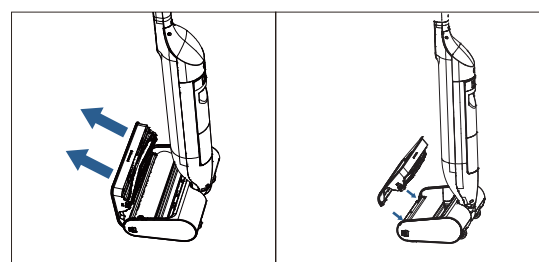
1. Ha a szűrőrács eltömődött, tisztítsa ki.
2. Keresse meg tisztítófej oldalán található gumi dugót, és húzza ki a szűrőrácsot.
3. Tisztítsa meg és szárítsa meg a szűrőrácsot, majd helyezze vissza. Ügyeljen arra, hogy a gumi dugó egy síkba kerüljön a tisztítófej oldalával.



## 6.5 A tisztítófej fedelének tisztítása

A tisztítófej fedele kivehető az alapos tisztításhoz.

1. Oldja ki a tisztítófej fedelét a rajta lévő gomb benyomásával, majd nyissa fel körülbelül 90°-os helyzetbe a csuklópánt kioldásához.
2. Vízszintes irányban húzza előre a tisztítófej fedelét. Ha nem vehető ki, kis mértékben igazítsa az állásszögén. A készülék károsodásának elkerülése érdekében ne erőltesse a fedelet.
3. Tiszta, nedves kendővel törölje át a tisztítófej fedelét. Ne áztassa, és ne használjon rajta maró hatású szereket. A tisztítást követően törölje szárazra.
4. Igazítsa a tisztítófej fedelét a tisztítófejen található támasztófelülethez, vízszintesen illessze be a fedelet hátrafelé a tisztítófejbe történő visszaillesztéshez.
5. Cukja le a tisztítófej fedelét, majd óvatosan lenyomva zárja le.



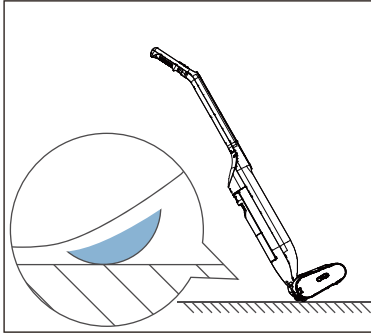
## 7. Tárolás és mozgatás

### 7.1 Tárolás

1. Tárolás előtt kapcsolja ki a készüléket, rögzítse/fixálja az alsó géptestet, majd helyezze a dokkoló állomásra.
2. A baktériumok elszaporodásának megelőzése érdekében a tárolás előtt tisztítsa ki a tisztítófej belsejét.
3. Ügyeljen arra, hogy tárolás előtt ürítse ki a tisztavíz tartályt/szennyezettvíz tartályt.
4. Ha a készüléket több mint egy hétig nem tervezi használni, akkor húzza ki a hálózati adaptert, és vegye ki a többfunkciós tisztítóhengert, és a készülék tárolása előtt szárítsa meg.

## 7.2 Mozgatás

1. Győződjön meg arról, hogy a készülék ki van kapcsolva és függőleges helyzetben rögzítve van.
2. A készülék mozgatásához döntse meg hátrafelé, és használja a hátsó kerekeket.



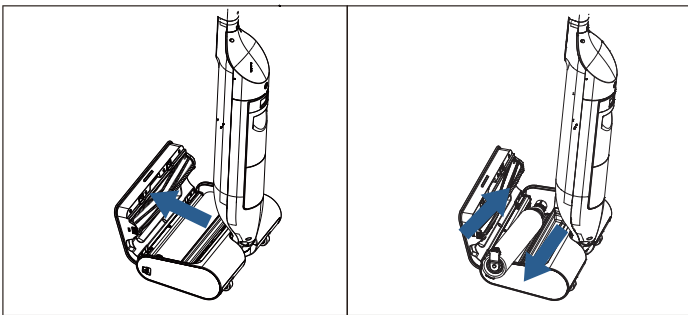
**Megjegyzés:** Ha a padlón homok vagy más éles tárgyak vannak, akkor az esetleges karcosodás elkerülése érdekében ne használja a kerekeket a készülék mozgatásához.

## 8. A tartozékok cseréje

### 8.1 A többfunkciós tisztítóhenger cseréje

A jobb használati élmény és tisztítási eredmény érdekében kizárólag HIZERO gyártmányú többfunkciós tisztítóhengert használjon. Emellett javasoljuk, hogy a megfelelő tisztítási eredmény érdekében kísérelje figyelemmel a többfunkciós tisztítóhenger állapotát, és cserélje ki, amennyiben az szakadt, törött, kicsorbult, megkeményedett. Javasoljuk, hogy 6 havonta cserélje ki.

1. Kapcsolja ki és rögzítse a készüléket.
2. Nyissa fel a tisztítófej fedelét.
3. A tisztítófej fedelén lévő gomb benyomásával, az azon lévő nyíl irányát követve oldja ki a többfunkciós tisztítóhenger retesztét.
4. Vegye ki a régi többfunkciós tisztítóhengert, majd helyezze be az újat.
5. Nyomja a helyére a többfunkciós tisztítóhengert, és győződjön meg arról, hogy az megfelelően a helyére pattant. Csukja le a tisztítófej fedelét.

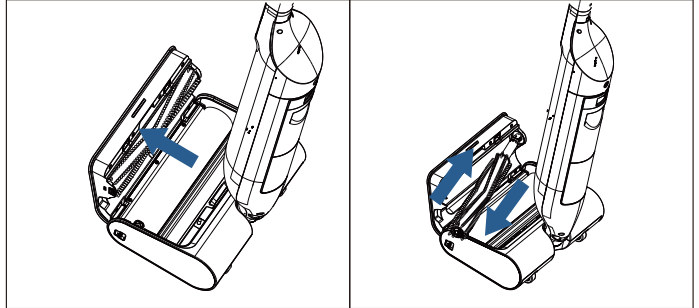


**Megjegyzés:** A többfunkciós tisztítóhengert tartó tisztítóhenger-motor maximális nyitási szöge körülbelül 45°, ezért kérjük, megfelelő óvatossággal járjon el.

### 8.2 A hajgyűjtő kefehenger cseréje

A jobb használati élmény és tisztítási eredmény érdekében kizárólag HIZERO gyártmányú hajgyűjtő kefehengert használjon. Emellett javasoljuk, hogy kísérelje figyelemmel a hajgyűjtő kefehenger állapotát.

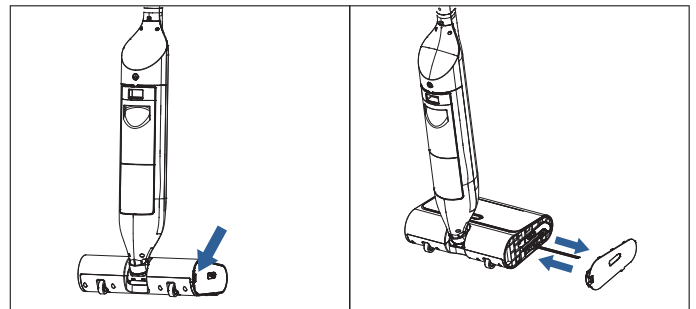
1. Kapcsolja ki és rögzítse a készüléket.
2. Nyissa fel a tisztítófej fedelét a rajta lévő gomb benyomásával.
3. Nyomja meg és oldja ki a hajgyűjtő kefehenger retesztét.
4. Távolítsa el a régi hajgyűjtő kefehengert, és helyezze be az újat.
5. Nyomja vissza a hajgyűjtő kefehengert, és győződjön meg arról, hogy az megfelelően a helyére pattant. Csukja le a tisztítófej fedelét.



### 8.3 A lehúzó gumi cseréje

A jobb használati élmény és tisztítási hatás érdekében kizárólag HIZERO gyártmányú lehúzó gumit használjon. Emellett javasoljuk, hogy a megfelelő tisztítási hatás érdekében kísérelje figyelemmel a lehúzó gumi állapotát, és cserélje ki, amennyiben az szakadt, törött, kicsorbult, megkeményedett vagy deformálódott.

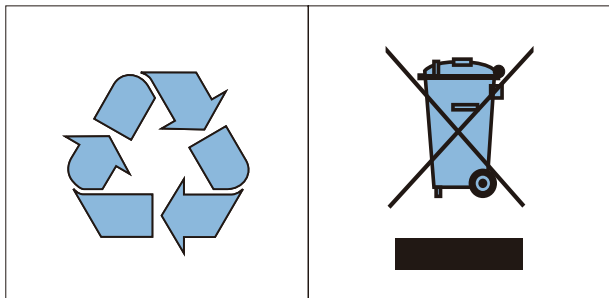
1. Kapcsolja ki és rögzítse/fixálja a készülék géptestet.
2. Nyissa fel a tisztítófej fedelét, és távolítsa el a többfunkciós tisztítóhengert. (Lásd: 8.1 A többfunkciós tisztítóhenger cseréje)
3. Nyissa ki a lehúzó gumi retesztét, és húzza ki a lehúzó gumit.
4. Csúsztassa be az új lehúzó gumit, és zárja a lehúzó gumi retesztét.
5. Helyezze vissza a többfunkciós tisztítóhengert és a tisztítófej fedelét, majd zárja le. (Lásd: 8.1 A többfunkciós tisztítóhenger cseréje)



**Megjegyzés:** A használt többfunkciós tisztítóhengerek, hajgyűjtő kefehengerek és lehúzó gumik mind műanyag hulladéknak minősülnek, ezért kérjük, hogy ezek ártalmatlanítását és újrahasznosítását a megfelelő helyi környezetvédelmi törvények és előírások betartásával végezze.

## 9. A környezet védelme

Kérjük, hogy a terméket ne a normál háztartási hulladékokkal együtt ártalmatlanítsa. A környezet védelme érdekében fokozottan javasoljuk, hogy a terméket egy helyi hulladékgyűjtő létesítményben helyezze el.



## 10. Műszaki adatok

Hálózati adapter bemenete	100–240 V - 50/60 Hz
Hálózati adapter kimenete	21 V $\overline{=}$ 1,0 A
Teljesítmény	Lásd az adattáblát
Tápfeszültség	Lásd az adattáblát
Nettó tömeg	4,5 kg
Méretetek	1163 × 224 × 295 mm

Hivatalos magyarországi Hízzero képviselő

Quality Direct Kft.

2045 Törökbálint, Őrház utca 6.

Telefon:06-23/332-490

Mobil:0620/563-2052

E-mail: [kapcsolat@qualitydirect.hu](mailto:kapcsolat@qualitydirect.hu)

[www.qualitydirectwebshop.hu](http://www.qualitydirectwebshop.hu)

## 11. Jótállás és értékesítés utáni szerviz

A jótállásra és értékesítés utáni szervizszolgáltatásra vonatkozó részletes információkért látogasson el weboldalunkra: [www.hizero.com](http://www.hizero.com), vagy forduljon a HIZERO országában/térségében elérhető ügyfélszolgálatához.

Keménypadló tisztító gépét a lehető legnagyobb gondossággal terveztük és fejlesztettük. Abban a sajnálatos esetben, ha a termék javítást igényelne, az országában/térségében elérhető ügyfélszolgálatunk segít, hogy a szükséges javítások a lehető legrövidebb időn belül, a lehető legkisebb kellemetlenség mellett történjenek.

## 12. Tisztítófolyadék

Illatosítás: Virágillat  
**Keménypadló-tisztító folyadék**

Gyermekes és háziállatokkal rendelkező családok számára is ajánlott  
 Különböző anyagú keménypadlókhoz

Gyártó: Hizero Appliances Corporation

Cím: Room 2510, Hongfa Xiyue Building No. 111, Chuangye 2nd Road, Bao'an District, Shenzhen, Kína.  
 Hivatalos gyártó: Suzhou FervorBlue Biological Technology Co., Ltd.  
 Cím: No.78, Keling Road, Suzhou New District, Suzhou City, Jiangsu Province, Kína.

**Keménypadló-tisztító folyadék**

### Összetevők:

Több mint 95%: ionmentesített víz. Kevesebb mint 5%: nemionos felületaktív anyag, detergensképző anyag, illatanyag, benzizotiazolinon.

### Felhasználás:

Különböző kemény felületek, például zománcmázás tégla, vízálló padló, márvány és egyéb általánosan előforduló keménypadlók hatékony tisztításához.

### Termékjellemzők:

A HIZERO keménypadló-tisztító géphez használható, különböző felületek tisztítására alkalmas. Nem mérgező, nem irritáló hatású, nem károsítja a talajt és a kezet.

### Használat és adagolás:

1. Használat előtt rázza fel a palackot.
2. Öntsön két kupak tisztítófolyadékot a tisztavíz tartályba. Ezután töltsen fel a tisztavíz tartályt a körülbelül a maximum szintig. A tartály fedelének bezárását követően rázza össze a tisztavíz tartályt. Kapcsolja be a gépet az utasításoknak megfelelően.
3. A padlótisztító folyadékot akkor használja, ha a padló erősen szennyezett, egyéb esetben nem szükséges tisztító folyadékot önteni a tisztavíz tartályba, a nélkül is hatékony tisztítást végez a gép.

### Gyártás dátuma:

A gyártás dátuma a palack alján található.

### ELTARTHATÓSÁG: 3 év

**TÁROLÁS:** Hűvös, közvetlen nagyfénytől védett helyen tárolja. Tartsa gyermekektől távol.

### FIGYELMEZTETÉS:

1. Kerülje a szemmel való érintkezést. Szembe kerülés esetén vízzel alaposan öblítse ki. Ne nyelje le.
2. Ne keverje más tisztítószerrel, vegyi anyagokkal vagy gyógyszerekkel.
3. Benzizotiazolinont tartalmaz, amely allergiás reakciót válthat ki.
4. A keménypadló tisztítása előtt próbálja ki egy nem látható kis felületen, illetve olvassa el a padló gyártójának utasításait. Ne használja nem vízálló padlón.

**Nettó mennyiség: 115 ml e**



A Hizero Appliances Corporation nem vállal felelősséget a vásárlók általi nem megfelelő használatból vagy a készülék szétszereléséből eredő károkért.

**HIZERO**